

OFERTA HANDLOWA



**SZKOŁA CZARODZIEJÓW
w formie „zielonej szkoły”**

„QUATRONUM I KAMIEŃ DŁUGOWIECZNOŚCI”

ROK SZKOLNY 2019/2020

1. Opis

Mamy zaszczyt zaproponować Państwu nową formę wypoczynku śródrocznego dla dzieci i młodzieży szkolnej. Zielona Szkoła Czarodziejów „QUATRONUM i Kamień Długowieczności” to fabularyzowane zajęcia oparte w całości na znanej i lubianej przez dzieci i młodzież serii Harry Potter. Nasza propozycja odwołuje się do tomu pierwszego „Harry Potter i Kamień Filozoficzny” W trakcie trwania „Zielonej Szkoły” uczestnicy są zakwaterowani w zamku/pałacu lub jego najbliższym otoczeniu. Wszystkie zajęcia odbywają się w pomieszczeniach zamkowych/pałacowych oraz przylegających do nich terenach. W czasie całego pobytu odbywa się fabularyzowana gra w trakcie, której uczestnicy będą mieli szereg zadań zmierzających do odnalezienia tytułowego Kamienia Długowieczności. A może sami go stworzą?

2. Program

Już w pierwszy wieczór, po uroczystej kolacji, następuje inauguracja semestru Szkoły Czarodziejów Quatronum, w czasie której uczestnicy otrzymują szaty. Następnie przechodzą do specjalnego, tajemniczego miejsca, gdzie tzw. „Tiara Przydziału”, przydziela ich do jednego z Domów (Aretes, Lupus, Gravititas bądź Virtus) i zostaną im wręczone haftowane herby Domów. Od tego momentu uczestnicy stają się uczniami Szkoły Czarodziejów - przyszłymi czarodziejami.

Organizacja dnia

dzień pierwszy:

12:30 – 13:30 przyjazd do Zamku, zakwaterowanie

13:30 – 14:30 obiad (dwa dania + napój)

15:00 – 18:00 pierwszy blok zajęciowy

18:30 – 21:45 kolacja, uroczysty przydział do Domów Szkoły Czarodziejów

dni „środkowe”:

09:00 – 9:30 śniadanie

10:30 – 13:15 popołudniowy blok zajęciowy

13:30 – 15:30 przerwa obiadowa

15:30 – 18:15 popołudniowy blok zajęciowy

18:30 – 19:30 kolacja

19:30 – 21:30 wieczorny blok zajęciowy

dzień ostatni:

09:00 – 09:30 śniadanie

09:30 – 10:30 wykwaterowanie, zdanie pokoi

10:30 – 11:30 zakończenie imprezy

Zajęcia i imprezy * realizowane w trakcie pobytu skupione są wokół następujących Wydziałów:

a. Wydział Nauk Stosowanych:

przedmioty: ziołarstwo i ziołolecznictwo (nauka o ziołach i ich wpływie na zdrowie człowieka), kryptografia i kryptoanaliza (nauka kodowania i dekodowania wiadomości za pomocą szyfrów), Obrona Przed Czarną Magią (nauka podstawowych umiejętności z zakresu pierwszej pomocy), warsztaty kreatywności (kształtowanie umiejętności wolnego, nieograniczonego myślenia), eksperymenty i doświadczenia (wybrane elementy z dziedziny fizyki i chemii).



b. Wydział Umiejętności Nadzwyczajnych:

przedmioty: wróżbiarstwo, czyli sztuka przepowiadania przyszłości i odkrywania tajemnic przeszłości (symulacja wróżenia różnymi technikami), studnia zaklęć (nauka zaklęć stosowanych w książkach o przygodach Harry'ego Pottera - po zajęciach istnieje możliwość dołączenia do Klubu Pojedynek), historia magii i Magów (wybrane elementy z historii magii zaczerpnięte z różnych kręgów cywilizacyjnych), Potęga Run (nauka kreślenia Run i ich znaczenie), różdżkoznaństwo (wiedza dot. rodzajów różdżek, ich znaczenia oraz budowy), galeria talizmanów (wybrane elementy wiedzy o talizmanach, amuletach - rodzaje, historia, znaczenie), stworzenia, których nie spotyka się na co dzień (nauka o smokach i innych magicznych stworzeniach).

imprezy: Quiz Wiedzy o Świecie Harry'ego Pottera, zabawa fabularyzowana oparta o główny epizod danego semestru, zwiedzanie połączone z legendami zamku.



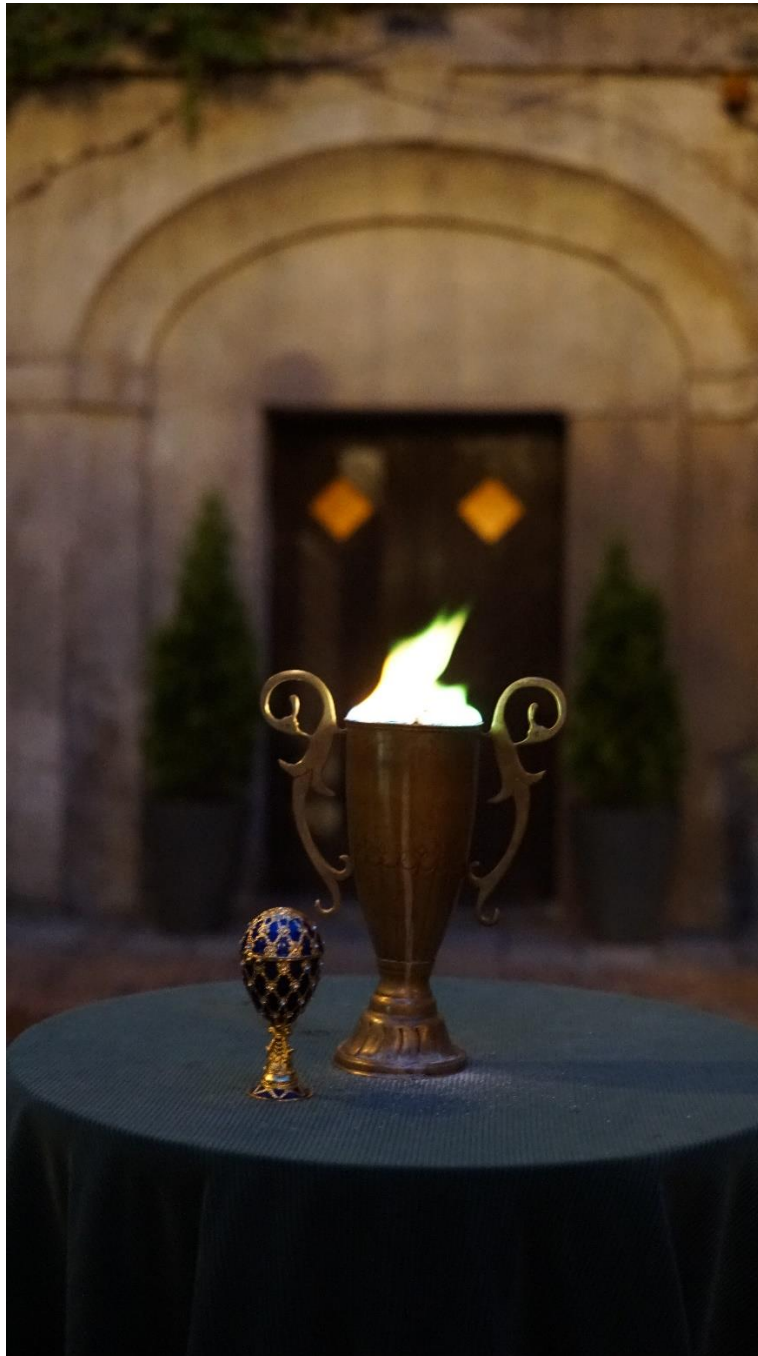
c. Wydział Rozrywki Niekonwencjonalnej:

przedmioty: quidditch (gra czarodziejów, której zasady oparte są o grę znaną z przygód Harry'ego Pottera), rytm i ekspresja (nauka tańców różnych stylów tanecznych), szachy (nauka gry oraz podstawowych strategii, "Świat Czarodziejów" (karciana gra logiczno-strategiczna), gry i zabawy plebejskie (różne aktywności ruchowe na świeżym powietrzu), fabryka głosu (nauka podstaw emisji głosu, technik recytacji oraz wybranych piosenek).

imprezy: Turniej Quidditcha, DanceFeast (wielki turniej umiejętności tanecznych), Turniej o tytuł Minstrela Quatronum (wielki turniej wokalny), wieczorne i/lub nocne misje indywidualne i grupowe (rozgrywanie dodatkowych wątków fabularnych w postaci poszukiwania i rozwiązywania

zagadek, zdobywania artefaktów itd. oraz typu escape room).

** - Szanowni Państwo! Zajęcia i imprezy na naszych turnusach realizowane są z wielkim rozmachem i wykorzystaniem nowatorskich i aktywizujących metod. Podkreślić należy, iż nasi wychowawcy są zaznajamiani z podstawą programową poszczególnych poziomów edukacji, dzięki czemu przygotowują zajęcia tak, aby na każdych kształtowane były kluczowe kompetencje, np. czytanie ze zrozumieniem, myślenie matematyczne i naukowe, umiejętność wyszukiwania, selekcjonowania i analizowania informacji, czy umiejętność pracy zespołowej. W czasie zajęć wykorzystujemy nowoczesne technologie (Internet, rzutnik multimedialny, syntezytor mowy itp.), a każdy uczestnik ma do dyspozycji kredki, mazaki, nożyczki, kleje, kartki, bibułę i wszelkie inne niezbędne przedmioty. Poprzez starannie dobraną tematykę, ciekawą i rzeczywiście odpowiednią dla fascynatów świata fantasy, trudne i skomplikowane procesy nauczania i uczenia się, przebiegając w miłej atmosferze, w zdecydowanej większości kończą się sukcesem dydaktycznym.*



3. Uczestnicy

a. Dla kogo dedykowany jest program?

W proponowanej formie zielonej szkoły może wziąć udział każdy, kto ukończył 8 rok życia, jest samodzielny (samodzielne dbanie o higienę osobistą, jedzenie oraz ubieranie się) i nie ukończył 18 roku życia. Dodatkowo, aby zostać czarodziejem, należy spełniać wymagania zawarte w Ogólnych warunkach udziału oraz Regulaminie imprez turystycznych, organizowanych przez QUBUS Group Sp. z o.o.. Największym atutem jednak jest bycie fanem przygód Harry'ego Pottera i chęć przeżycia podobnych przygód jak w książkach J. K. Rowling i ich ekranizacjach.

b. Pakiet Czarodzieja, czyli co uczestnik otrzymuje w trakcie trwania turnusu.

Uczestnik otrzymuje w pakiecie: różdżkę drewnianą, herb domu Szkoły Czarodziejów, świadectwo ukończenia semestru Szkoły Czarodziejów.

c. Realizatorzy programu, czyli Profesorowie Szkoły Czarodziejów:

Organizator zapewnia jednego Profesora (animatora) na 15 uczestników, który prowadzi zajęcia wynikające z programu Szkoły Czarodziejów. Profesorowie posiadają ukończony kurs wychowawcy wypoczynku.

d. Wyżywienie:

W każdym osobodniu uczestnik otrzymuje 3 główne posiłki, tj. śniadanie, obiad (2 dania), kolację. Do obiadu podawany jest dodatkowo deser (w postaci słodkości lub owocu). Podczas posiłków podawane są napoje zimne lub ciepłe (200 ml/osoba). W czasie całego pobytu uczestnicy mogą pobierać wodę mineralną niegazowaną u kierownika turnusu (bezpłatnie). **UWAGA!** Wszyscy uczestnicy (w tym wychowawcy, opiekunowie, kierowcy) otrzymują TE SAME dania na każdym posiłku! Specjalne diety są płatne dodatkowo na miejscu (15,00 zł/dzień) i obejmują wyłącznie obiady, gdyż śniadania i kolacje podawane są w formie szwedzkiego stołu, gdzie każdy może wybrać sobie odpowiednie produkty.

e. Zadania dla uczestnika!

Przed wyjazdem do Szkoły Czarodziejów Quatronum:

1. Odśwież swoją wiedzę na temat świata Harry'ego Pottera!
2. Spakuj dobrze swoją walizkę (zgodnie z zaleceniami zawartymi w strefie dla Rodzica na www.quatronum.pl).
3. Pamiętaj, aby zabrać galowy strój oraz zeszyt.

4. Zakwaterowanie

INFORMACJE O ZAKWATEROWANIU

Zamek w Rokosowie



1. Położenie zamku.

Zamek w Rokosowie, Ośrodek Integracji Europejskiej w Rokosowie, Rokosowo 1, 63-805 Łęka Mała. Zbudowany w połowie XIX wieku w stylu gotyku romantycznego, zamek według projektu architekta Friedricha Stüllera dla hr. Józefa Mysielskiego. Później, przez kilka pokoleń, był rezydencją ks. Czartoryskich.

2. Pokoje i łazienki dla uczestników.

Uczestnicy mieszkają w pokojach 2-6 osobowych na terenie kompleksu zamkowego. Zakwaterowanie jest rozdzielone pomiędzy bryłę główną zamku a dwa budynki znajdujące się w bliskiej okolicy zamku (około 50 metrów od bryły głównej). Pokoje samodzielne lub łączone - typu studio. W każdym pokoju lub studio znajduje się łazienka. Pokoje wyposażone w łóżka (w tym łóżka turystyczne tzw. „dostawki” oraz wersalki), szafę, stolik, krzeselko, gniazdko elektryczne. O miejscu zakwaterowania decyduje kierownik wypoczynku.

3. Sale i miejsca do dyspozycji uczestników.

Restauracja zamkowa, stylizowane sale konferencyjne, kilkuhektarowy park z wiatą grillową i miejscem na ognisko. W czasie wypoczynku uczestnicy korzystają z wyżej wymienionych miejsc, sal i pomieszczeń w trakcie realizacji programu wypoczynku pod opieką wychowawców.

4. Cena.

ZAMEK W ROKOSOWIE			
liczba dni	3	4	5
Cena	699,00 zł	799,00 zł	899,00 zł

Pałac Paulinum w Jeleniej Górze



1. Położenie pałacu...

Pałac Paulinum, ul. Nowowiejska 62, 58-500 Jelenia Góra, zwany Perłą Jeleniej Góry wzniesiony w XIX w. na szczycie parkowego wzgórza niemal w centrum miasta. Neorenesansowa rezydencja myśliwska, kusi Gości wykwinną restauracją, salami konferencyjnymi, stylowymi pokojami i historycznymi apartamentami.

2. Pokoje i łazienki dla uczestników.

Uczestnicy mieszkają w pokojach 2-6 osobowych znajdujących się w pałacu. Pokoje samodzielne lub łączone - typu studio. W każdym pokoju lub studio znajduje się łazienka. Pokoje wyposażone w łóżka (w tym łóżka turystyczne tzw. „dostawki” oraz wersalki), szafę, stolik, krzeselko, gniazdko elektryczne. W każdym pokoju znajduje się łazienka. O miejscu zakwaterowania decyduje kierownik wypoczynku.

3. Sale i miejsca do dyspozycji uczestników.

Do dyspozycji uczestników jest sześć sal konferencyjnych oraz olbrzymi park na wzgórzu pałacowym. W czasie wypoczynku uczestnicy korzystają z wyżej wymienionych miejsc, sal i pomieszczeń w trakcie realizacji programu wypoczynku pod opieką wychowawców.

4. Cena.

PAŁAC PAULINUM			
liczba dni	3	4	5
Cena	699,00 zł	799,00 zł	899,00 zł

Zamek Golubski



1. Położenie zamku.

Zamek Golubski, ul. PTTK 13, 87-400 Golub-Dobrzyń. Zamek w Golubiu-Dobrzyniu to gotycko-renesansowa rezydencja powstała w pierwszej połowie XIV wieku. Lokalizacja na wysokim wzgórzu, z którego świetnie widać całą okolicę czyni z niego doskonały punkt widokowy. Wokół zamku znajdują się olbrzymie błonia zamkowe. Obecnie zamek w Golubiu jest organizatorem wielu ciekawych wydarzeniach – do najstojniejszych należy Międzynarodowy Turniej Rycerski.

2. Pokoje i łazienki dla uczestników.

Uczestnicy mieszkają w zamku, w pokojach 2-6 osobowych. Pokoje wyposażone są w łóżka (w tym łóżka turystyczne tzw. „dostawki”) oraz w stylizowane łóżka piętrowe, szafę lub mniejsze szafki na ubrania, stolik, krzeselko, gniazdko elektryczne. Łazienki znajdują się w każdym pokoju. Pokoje nie są standaryzowane, stąd występują różnice w wielkości pokoi, stylizacji wnętrza, jasności. O miejscu zakwaterowania decyduje kierownik wypoczynku.

3. Sale i miejsca do dyspozycji uczestników.

Do dyspozycji uczestników pozostają restauracja zamkowa, stylizowane sale konferencyjne, piwnice, sala rycerska, zamkowy dziedziniec, refektarz, kaplica, kilkuhektarowe błonia zamkowe. W czasie wypoczynku uczestnicy korzystają z wyżej wymienionych miejsc, sal i pomieszczeń w trakcie realizacji programu wypoczynku pod opieką wychowawców.

4. Cena.

ZAMEK GOLUBSKI			
liczba dni	3	4	5
Cena	699,00 zł	799,00 zł	899,00 zł

Zamek Królewski w Niepołomicach



1. Położenie zamku.

Zamek Królewski w Niepołomicach, ul. Zamkowa 2, 32-005 Niepołomicze. Zamek Królewski znajduje się w samym centrum Niepołomic obok Rynku, przy zabytkowych plantach. Pięknie odrestaurowany jest prawdziwą ozdobą niewielkiego, średniowiecznego, uroczego miasteczka. Zwieńczeniem prac renowatorskich było otwarcie luksusowego hotelu butikowego oraz centrum konferencyjnego pozostającego pod zarządem Fundacji Zamek Królewski w Niepołomicach.

2. Pokoje i łazienki.

Hotel Zamek Królewski w Niepołomicach to jedyny hotel w Polsce znajdujący się w Zamku Królewskim. Uczestnicy mieszkają w 2-4 osobowych pokojach zamkowych, wyposażonych w łóżka (w tym łóżka turystyczne tzw. „dostawki”) oraz stylizowane meble na ubrania, gniazdko elektryczne, wszystkie klimatyzowane. W każdym pokoju znajdują się łazienki. Pokoje nie są standaryzowane, stąd występują różnice w wielkości pokoi, stylizacji wnętrza, jasności. Każdy z pokoi posiada swego patrona - władcę Polski, który w szczególny sposób jest związany z historią Zamku Królewskiego. O miejscu zakwaterowania decyduje kierownik wypoczynku.

3. Sale i miejsca do dyspozycji uczestników

Zamkowe mury komnat reprezentacyjnych były świadkiem sądów nadwornych i zjazdów koronnych w czasach dynastii Jagiellonów, dziś stanowią idealną scenę konferencji, spotkań biznesowych oraz kongresów. Centrum Konferencyjne w Zamku Królewskim w Niepołomicach składa się z siedmiu sal wyposażonych w najnowocześniejsze rozwiązania. Na tyłach zamku znajduje się mini skansen na terenie, którego odbywają się zajęcia plenerowe. W czasie wypoczynku uczestnicy korzystają z wyżej wymienionych miejsc, sal i pomieszczeń w trakcie realizacji programu wypoczynku pod opieką wychowawców.

4. Cena.

ZAMEK KRÓLEWSKI W NIEPOŁOMICACH			
liczba dni	3	4	5
Cena	699,00 zł	799,00 zł	899,00 zł

Pałac w Będlewie



1. Położenie zamku.

Pałac w Będlewie, ul. Parkowa 1, 62-060 Stęszew, województwo wielkopolskie. Pałac w Będlewie jest położony 30 km od Poznania. Urokliwe położenie w sąsiedztwie pięknych jezior pojezierza Wielkopolskiego oraz lasów Wielkopolskiego Parku Narodowego to jego wielki atut. Pałac zbudowany w stylu neogotyku angielskiego w roku 1866 jest głównym budynkiem kompleksu w skład, którego wchodzi też oficyny dworskie. Dzięki temu miejsce to idealnie nadaje się zarówno do wypoczynku z bliskimi, jak i organizacji większych przyjęć, także tych biznesowych.

2. Pokoje i łazienki.

Uczestnicy mieszkają w hotelu położonym na terenie kompleksu pałacowo - parkowego Będlewo w 2-4 osobowych pokojach wyposażonych w łóżka (w tym łóżka turystyczne tzw. „dostawki”) szafki lub szafy na ubrania, stolik, krzesło oraz gniazdko elektryczne. W każdym pokoju znajdują się łazienki. O miejscu zakwaterowania decyduje kierownik wypoczynku.

3. Sale i miejsca do dyspozycji uczestników.

Do dyspozycji uczestników pozostaje cały obiekt łącznie z olbrzymim ogrodem okalającym cały budynek, wszystkie budynki wchodzące w skład kompleksu, sale konferencyjne, sala komputerowa, czytelnia i biblioteka. W czasie wypoczynku uczestnicy korzystają z wyżej wymienionych miejsc, sal i pomieszczeń w trakcie realizacji programu wypoczynku pod opieką wychowawców.

4. Cena.

PAŁAC W BĘDLEWIE			
liczba dni	3	4	5
Cena	699,00 zł	799,00 zł	899,00 zł

Zamek w Rydzynie



1. Położenie zamku.

Zamek w Rydzynie, pl. Zamkowy 1, 64-130 Rydzyna. Zamek znajduje się nieopodal Rynku urokliwego miasteczka jakim jest Rydzyna. Czteroskrzydłowe barokowe założenie z wewnętrznym dziedzińcem i czterema basztami w narożach pełniło w latach 1704-1709 zaszczytną rolę rezydencji rodowej Stanisława Leszczyńskiego, dwukrotnego króla Polski wybranego przez szlachtę z poparciem Szwedów, a wbrew woli panujących dotąd Sasów i ich stronnika Piotra Wielkiego. Zamek w Rydzynie wraz z parkiem i przyległymi terenami stanowi najokazalszą rezydencję magnacką w Wielkopolsce. Zaletą zamku są przepięknie zdobione sztukateriami sale.

2. Pokoje i łazienki dla uczestników.

Uczestnicy mieszkają w pokojach 2-6 osobowych w zamku. Pokoje samodzielne lub łączone - typu studio. W każdym pokoju lub studio znajduje się łazienka. Pokoje wyposażone w łóżka (w tym łóżka turystyczne tzw. „dostawki” oraz wersalki), szafę, stolik, krzeselko, gniazdko elektryczne. O miejscu zakwaterowania decyduje kierownik wypoczynku.

3. Sale i miejsca do dyspozycji uczestników.

Do dyspozycji uczestników pozostaje cały obiekt w tym: restauracja zamkowa, stylizowane sale konferencyjne, sala balowa, kilkuhektarowy park. W czasie wypoczynku uczestnicy korzystają z wyżej wymienionych miejsc, sal i pomieszczeń w trakcie realizacji programu wypoczynku pod opieką wychowawców.

4. Cena.

ZAMEK W RYDZYNIE			
liczba dni	3	4	5
Cena	699,00 zł	799,00 zł	899,00 zł

Zamek Jan III Sobieski w Rzucewie



1. Położenie zamku.

Zamek Jan III Sobieski, Rzucewo 6, 84-100 Puck. Rzucewo jest wsią położoną w niezwykle malowniczym miejscu, nad Zatoką Pucką, pomiędzy Redą a Puckiem. Otoczone jest Nadmorskim Parkiem Krajobrazowym z pięknymi lasami. Na przestrzeni wieków należało do wielu znamienitych rodów, m.in. Wejherów, Radziwiłłów, Przebendowskich czy Keyserlingów. Przez pewien czas właścicielem tych ziem był nawet sam Jan III Sobieski, który przebywał tu co najmniej dwukrotnie. Często Rzucewo odwiedzała też jego żona – królowa Maria Kazimiera zwana Marysieńką, wraz z dziećmi. Pamiątką po królu ma być – wedle legendy – XVII-wieczna aleja lipowa prowadząca z Rzucewa do pobliskiego Ostonina. Podobno Sobieski sam był zaangażowany w jej sadzenie. Stąd przyjęła się nazwa Aleja Sobieskiego.

2. Pokoje i łazienki dla uczestników.

Uczestnicy mieszkają w zamku, w 2 - 4 osobowych pokojach. W każdym pokoju znajduje się łazienka. Pokoje wyposażone w łóżka (w tym łóżka turystyczne tzw. „dostawki” oraz wersalki), szafę, stolik, krzesetko, gniazdko elektryczne. O miejscu zakwaterowania decyduje kierownik wypoczynku.

3. Sale i miejsca do dyspozycji dla uczestników.

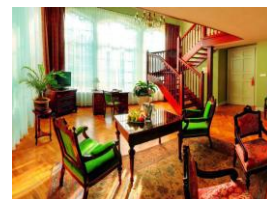
Uczestnicy mają do dyspozycji wszystkie pomieszczenia dostępne dla gości hotelowych oraz park okalający cały kompleks zamkowy na zasadach wyłączności. W czasie wypoczynku uczestnicy korzystają ze wszystkich miejsc, sal i pomieszczeń w trakcie realizacji programu wypoczynku pod opieką wychowawców.

4. Cena.

5.

ZAMEK JANA III SOBIESKIEGO W RZUCEWIE			
liczba dni	3	4	5
Cena	699,00 zł	799,00 zł	899,00 zł

Pałac w Wojanowie



1. Położenie zamku.

Pałac w Wojanowie, Wojanów 8, 58-508 Jelenia Góra. Obiekt w roku 1839 księżna Luiza Niderlandzka otrzymała od swojego ojca, króla Prus Fryderyka Wilhelma III. Włości należały do rodziny królewskiej do 1908 roku, kiedy zostały sprzedane przez ostatnią spadkobierczynię Marię zu Wied. Do 1945 roku pałac należał kolejno do: Carla Kriegowa, konsula Effenberga oraz wydawcy gazet Kammera. Pałac Wojanów to nowoczesne centrum konferencyjne osadzone w murach romantycznej rezydencji dworskiej.

2. Pokoje i łazienki dla uczestników.

Uczestnicy mieszkają w hotelu położonym na terenie kompleksu pałacowo - parkowego w 2 - 4 osobowych pokojach. W każdym pokoju znajduje się łazienka. Pokoje wyposażone w łóżka (w tym łóżka turystyczne tzw. „dostawki” oraz wersalki), szafę, stolik, krzeselko, gniazdko elektryczne. O miejscu zakwaterowania decyduje kierownik wypoczynku.

3. Sale i miejsca do dyspozycji uczestników.

Uczestnicy mają do dyspozycji wszystkie pomieszczenia dostępnych dla gości hotelowych oraz olbrzymiego parku okalającego cały kompleks pałacowy. W czasie wypoczynku uczestnicy korzystają z wyżej wymienionych miejsc, sal i pomieszczeń w trakcie realizacji programu wypoczynku pod opieką wychowawców.

4. Cena.

PAŁAC W WOJANOWIE			
liczba dni	3	4	5
Cena	699,00 zł	799,00 zł	899,00 zł

Zamek Reszel



1. Położenie zamku.

Zamek Reszel, ul. Podzamcze 3, 11-440 Reszel. zamek reszelski położony jest nad brzegiem rzeki Sajny, w południowo-wschodniej części miasta. Powstał w latach 1350–1401. Był wielokrotnie oblegany i kilkakrotnie zdobywany przez wojska polskie i krzyżackie. W XIX wieku zamek zaadaptowano na więzienie i dopiero po II wojnie światowej postanowiono gruntownie go odrestaurować.

2. Pokoje i łazienki dla uczestników.

Uczestnicy mieszkają w zamku w 2 - 4 osobowych pokojach. W każdym pokoju znajduje się łazienka. Pokoje wyposażone w łóżka (w tym łóżka turystyczne tzw. „dostawki” oraz wersalki), szafę, stolik, krzeselko, gniazdko elektryczne. O miejscu zakwaterowania decyduje kierownik wypoczynku.

3. Sale i miejsca do dyspozycji uczestników.

Do dyspozycji uczestników zostają restauracja zamkowa, piwnice, baszta oraz stylizowane sale konferencyjne wyposażone w nowoczesne urządzenia multimedialne. W czasie wypoczynku uczestnicy korzystają ze wszystkich miejsc, sal i pomieszczeń w trakcie realizacji programu wypoczynku pod opieką wychowawców.

4. Cena.

ZAMEK RESZEL			
liczba dni	3	4	5
Cena	699,00 zł	799,00 zł	899,00 zł